

Dla instalatora

Instrukcja montażu

Konsola przyłączeniowa do montażu od dołu



do gazowych kotłów
kondensacyjnych ecoCOMPACT i auroCOMPACT

Nr wyrobu 302 690

Spis treści

1 Informacje dotyczące instrukcji

2 Informacje ogólne

Spis treści

1	Informacje dotyczące instrukcji	2
1.1	Stosowane symbole.....	2
2	Informacje ogólne	2
2.1	Zakres dostawy	2
3	Montaż	4
3.1	Montaż konsoli	4
3.2	Przygotowanie zestawu armatury rurowej	5
3.3	Podłączanie zestawu armatury rurowej bez naczynia wzbiorczego wody użytkowej	5
3.4	Podłączanie zestawu armatury rurowej z naczyniem wzbiorczym wody użytkowej	6
3.5	Podłączanie kotła.....	7

1 Informacje dotyczące instrukcji

1.1 Stosowane symbole

2 Podczas obsługi kotła należy przestrzegać wskazówek dotyczących bezpieczeństwa zawartych w niniejszej instrukcji obsługi!



Niebezpieczeństwo!
Bezpośrednie zagrożenie zdrowia i życia!



Uwaga!
Możliwe zagrożenie dla urządzenia i środowiska naturalnego!

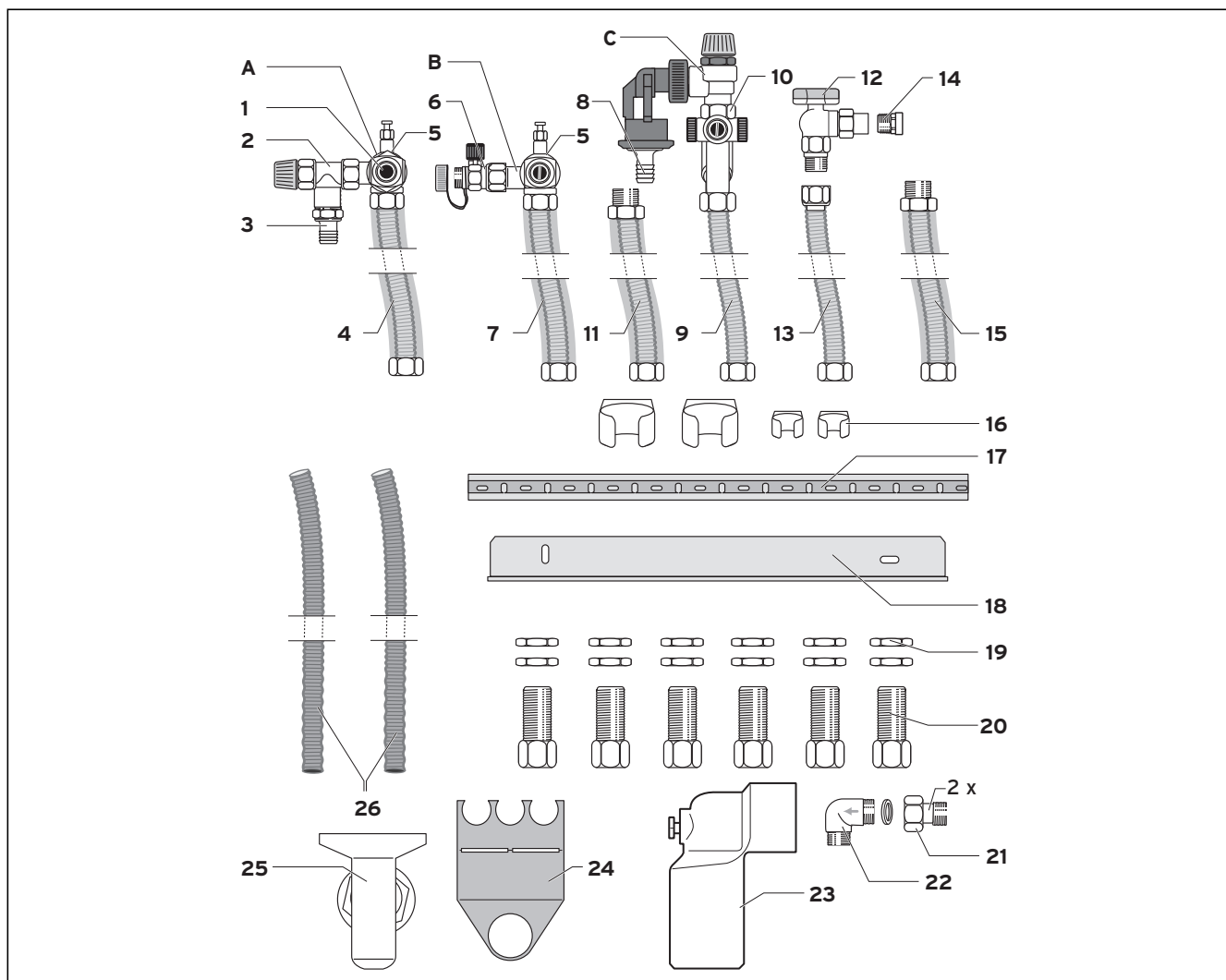


Wskazówka!
Pożyteczne informacje i wskazówki.

• Symbol sygnalizujący konieczność działania

2 Informacje ogólne

2.1 Zakres dostawy



Rys. 2.1 Zakres dostawy, nr wyrobu 302 690

Przed montażem sprawdzić na podstawie poniższej listy, czy wyposażenie zostało dostarczone w komplecie:

Poz.	Nazwa	Wymiary	Ilość
A	Wstępnie zmontowany zestaw armatury rurowej składający się z:		
1	element dystansowy	G 3/4	1
2	zawór bezpieczeństwa, 3 bar	-	1
3	przyłącze węża	3/4"	1
4	wąż ze stali szlachetnej długość 390 mm powrót obiegu grzewczego	nakrętka nasadowa dwustronna G 3/4	1
5	zawór konserwacyjny z wyjściem bocznym (dla obiegu powrotu)	-	1
B	Wstępnie zmontowany zestaw armatury rurowej składający się z:		
5	zawór odcinający z wyjściem bocznym (dla obiegu zasilania)	-	1
6	zawór kurkowy KFE	-	1
7	wąż ze stali szlachetnej, długość 360 mm zasilanie obiegu grzewczego	nakrętka nasadowa dwustronna G 3/4	1
C	Wstępnie zmontowany zestaw armatury rurowej składający się z:		
8	przyłącze węża z tworzywa sztucznego	1"	1
9	wąż ze stali szlachetnej, długość 325 mm przyłącze zimnej wody	nakrętka nasadowa dwustronna G 3/4	1
10	grupa bezpieczeństwa	-	1
11	wąż ze stali szlachetnej, długość 520 mm przyłącze ciepłej wody	nakrętka nasadowa dwustronna G 3/4	1

Tab. 2.1 Zakres dostawy, nr wyrobu 302 690



Uwaga!

Należy unikać nadmiernych momentów dokręcania przy dociąganiu połączeń śrubowych, gdyż może to prowadzić do uszkodzenia połączeń śrubowych i być przyczyną nieszczelności w przewodach wodnych lub gazowych.

Poz.	Nazwa	Wymiary	Ilość
12	zawór gazowy z zabezpieczeniem przeciwpożarowym	-	1
13	wąż ze stali szlachetnej, długość 390 mm	nakrętka nasadowa G 3/4 do mufy Rp. 1/2, DN 12	1
14	złączka	R 1/2 x G 3/4	1
15	wąż ze stali szlachetnej, długość 440 mm obieg cyrkulacyjny	nakrętka nasadowa dwustronna G 3/4	1
16	zacisk rurowy	-	4
17	szyna montażowa z PCW	-	1
18	konsola przyłączeniowa	-	1
19	nakrętka sześciokątna	G 3/4	12
20	przyłącze	G 3/4 x Rp. 3/4	6
21	złączka	nakrętka nasadowa G 3/4 na R 3/4	2
22	kątownik 90°	G 3/4 dwustronny	1
23	przejście na rurę HT DN 40 (dla lejka odpływowego)	-	1
24	blacha mocująca węży z tworzywa sztucznego	-	1
25	lejek odpływowy	-	1
26	wąż z tworzywa sztucznego, długość 1,5 m	-	2

Tab. 2.1 Zakres dostawy, nr wyrobu 302 690 (ciąg dalszy)



Uwaga!

Należy przestrzegać instrukcji instalacji kotła gazowego marki Vaillant i dołączonej instrukcji montażu zaworu odcinającego dopływ gazu z termicznym systemem odcinania TAE.

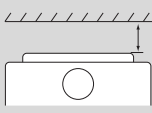
Za szkody spowodowane nieprzebraniem niniejszej instrukcji nie ponosimy odpowiedzialności.

3 Montaż

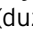
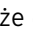
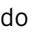

3.1 Montaż konsoli

Podczas montażu konsoli i elementów przyłączeniowych należy postępować następująco:

- Zamontować konsolę (18) zgodnie z rys. 3.1 i tabelą 3.1. Późniejszy odstęp kotła od ściany uzależniony jest od wysokości zamontowania konsoli. Środkowa część konsoli powinna się znajdować około na wysokości środkowej części kotła.
- Przymocować sześć przyłączy (20) nakrętkami sześciokątnymi (19) do konsoli (gwintem wewnętrznym Rp 3/4" do dołu).
- Poprowadzić przewody instalacji grzewczej od dołu do konsoli przyłączeniowej i podłączyć je gwintem wewnętrznym do przyłączy.

Odstęp kotła od ściany	Maks. wysokość montażu lejka odpływowego nad podłogą - wymiar A	Wysokość montażu konsoli nad podłogą - wymiar B	Wysokość montażu szyny nad podłogą - wymiar C
 ecoCOMPACT VSC 126, 196 120 mm 250 mm	400 mm 400 mm	870 mm 940 mm	1200 mm 1200 mm
ecoCOMPACT VSC 246 (auroCOMPACT) 120 (160) mm 250 (250) mm	720 mm 720 mm	1190 (1200) mm 1260 mm	1520 mm 1520 mm

Tab. 3.1 Wymiary montażowe

Do zamocowania zestawu armatury rurowej - po montażu konsoli - stosuje się szynę montażową z czterema zaciskami rurowymi (duże do  i , małe do  i ).

- Przymocować zaciski (16) do szyny przed przykręceniu szyny, ponieważ po montażu szyny zaciski nie dają się zamontować ze względu na łby wkrętów.
- Przymocować szynę montażową (17) zgodnie z rys. 3.1.



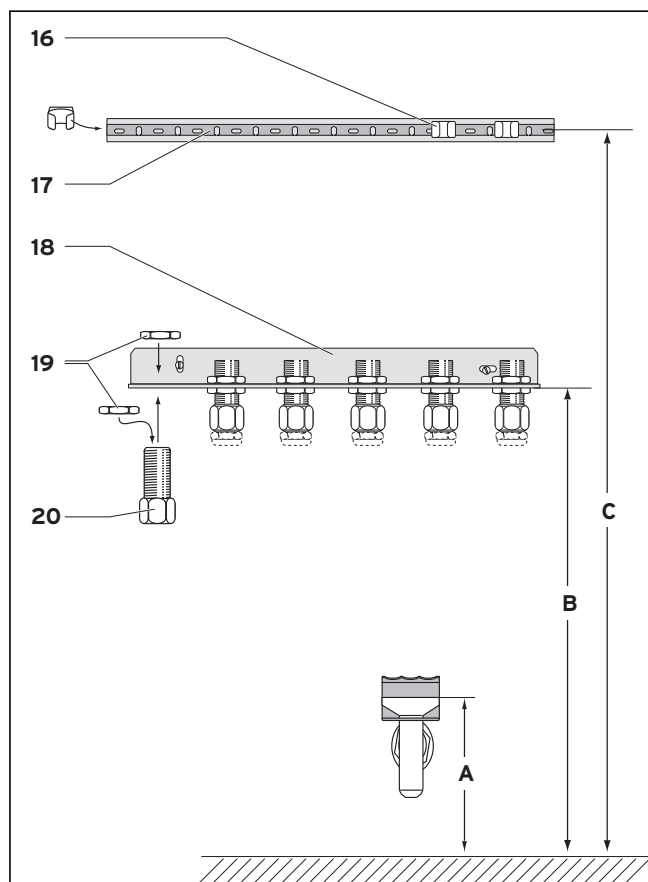
Wskazówka!

Przed montażem zaworu odcinającego dopływ gazu należy zapoznać się instrukcją montażu „Montaż zaworu odcinającego dopływ gazu z termicznym systemem odcinania (TAE)” (nr wyrobu 835 104).

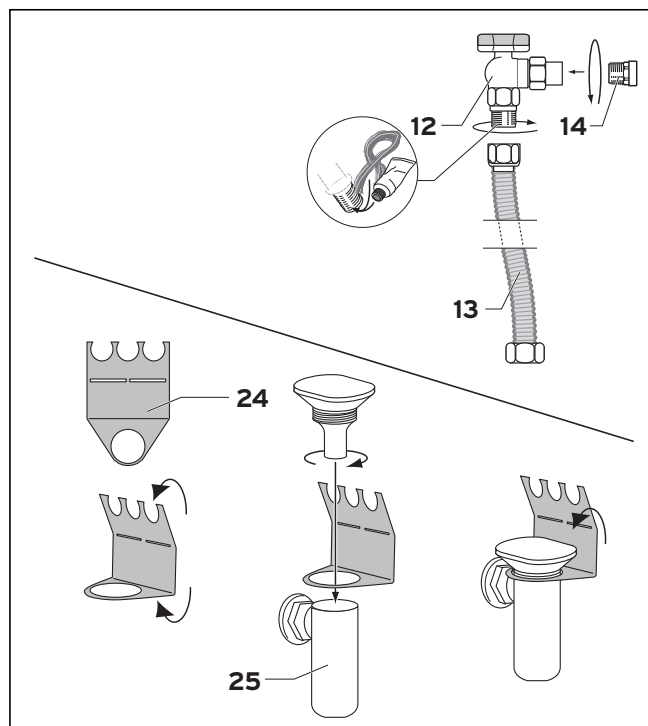


Uwaga!

Podczas montażu węża ze stali szlachetnej (13) do podłączenia dopływu gazu (rys. 3.2) należy koniecznie używać dołączonych uszczelki. Tylko te uszczelki dopuszczone są do użytku w instalacji gazowej.



Rys. 3.1 Montaż konsoli przyłączeniowej



Rys. 3.2 Przygotowanie lejka odpływowego

3.2 Przygotowanie zestawu armatury rurowej

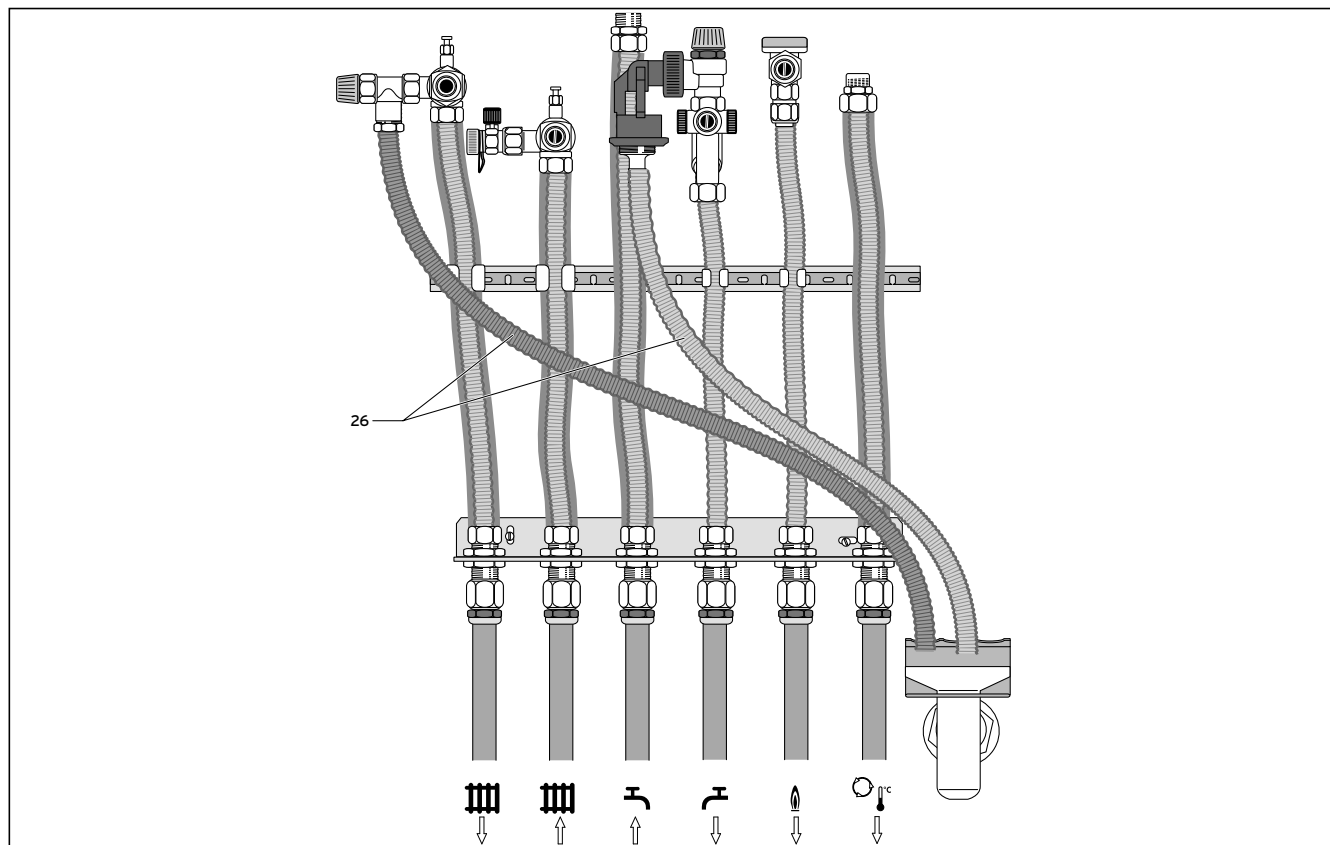
Zestawy armatury rurowej są dostarczane częściowo zmontowane (patrz tab. 2.1).

Dodatkowo należy zamontować następujące części:

- Uszczelnić złączkę (14) i wąż ze stali szlachetnej (13) przy zaworze gazu (12).

- Zamontować blachę mocującą (24) węże z tworzywa sztucznego przy lejku odpływowym kondensatu (25). W tym celu należy rozłączyć obie części lejka, nałożyć blachę mocującą i połączyć ponownie obie części lejka. Nagiąć ręką do przodu górną część uchwyty do mocowania węży z tworzywa sztucznego.

3.3 Podłączanie zestawu armatury rurowej bez naczynia wzbiorczego wody użytkowej



Rys. 3.3 Podłączanie konsoli przyłączeniowej bez naczynia wzbiorczego wody użytkowej

- Podłączyć węże ze stali szlachetnej za pomocą nakrętek nasadowych do przyłączy konsoli zgodnie z rys 3.3. Nakrętka nasadowa posiada już odpowiednią uszczelkę.
- Przymocować węże zaciskami rurowymi szyny montażowej.



Wskazówka!

Szyna montażowa powinna podtrzymywać węże tylko do czasu podłączenia kotła (wstępna instalacja). Po podłączeniu kotła węże podtrzymywane są przez nakrętki nasadowe - zaciski rurowe nie spełniają już żadnej funkcji.

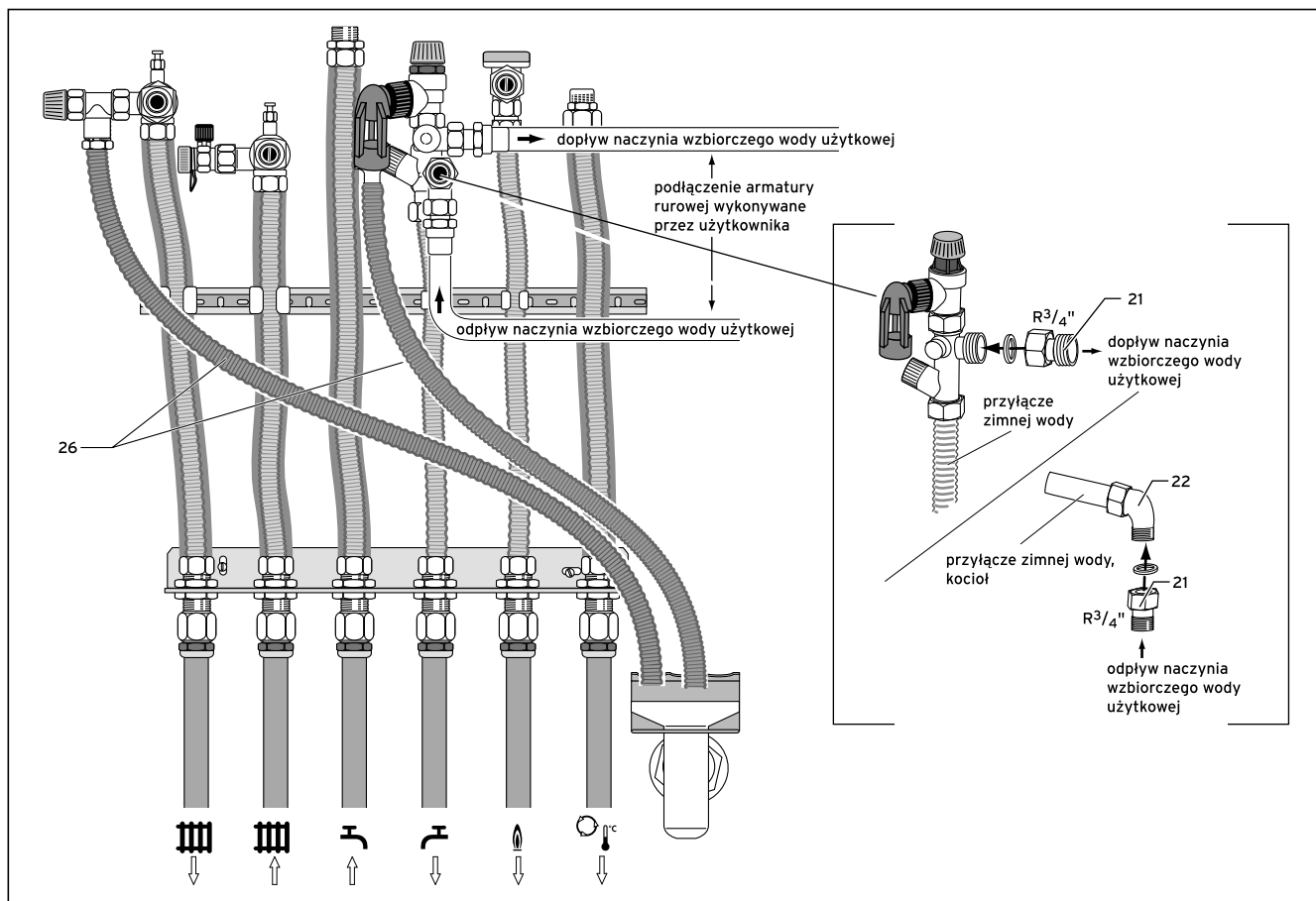
- Podłączyć lejek odpływowy kondensatu do przyłącza odpływu. Lejek odpływowy nie może być zamocowany wyżej nad podłogą niż to podano w tabeli 3.1, aby zapewnić prawidłowy odpływ kondensatu z kotła.
- Nałożyć węże z tworzywa sztucznego (26) na odpowiednie przyłącza zaworu bezpieczeństwa instalacji grzewczej i grupy bezpieczeństwa.
- Poprowadzić wolne końcówki przewodów wylotowych w dół i mocno zacisnąć w blasze mocującej przy lejku odpływowym.



Wskazówka!

Odpływ musi być widoczny.

3.4 Podłączenie zestawu armatury rurowej z naczyniem wzbiorczym wody użytkowej



Rys. 3.4 Podłączenie konsoli przyłączeniowej z naczyniem wzbiorczym wody użytkowej

- Podłączyć węże ze stali szlachetnej za pomocą nakrętek nasadowych do przyłącza konsoli zgodnie z rys 3.4. Nakrętka nasadowa posiada już odpowiednią uszczelkę.
- Przymocować węże zaciskami rurowymi szyny montażowej.



Wskazówka!

Szyna montażowa powinna podtrzymywać węże tylko do czasu podłączenia kotła (wstępna instalacja). Po podłączeniu kotła węże podtrzymywane są przez nakrętki nasadowe - zaciski rurowe nie spełniają już żadnej funkcji.

- Podłączyć lejek odpływowy kondensatu do przyłącza odpływu. Lejek odpływowy nie może być zamocowany wyżej nad podłogą niż to podano w tabeli 3.1, aby zapewnić prawidłowy odpływ kondensatu z kotła.

- Nałożyć węże z tworzywa sztucznego (**26**) na odpowiednie przyłącza zaworu bezpieczeństwa instalacji grzewczej i grupy bezpieczeństwa.
- Podłączyć naczynie wzbiorcze wody użytkowej zgodnie z rys. 3.4. Podłączenie hydrauliczne naczynia wzbiorczego wody użytkowej następuje pomiędzy grupą bezpieczeństwa a przyłączem zimnej wody kotła. Podłączenia można dokonać za pomocą dołączonych elementów przyłączeniowych (**21** i **22**, wymiar przyłączowy - R3/4). Podłączenie armatury rurowej do naczynia wzbiorczego wody użytkowej zapewnia użytkownik kotła.
- Poprowadzić wolne końcówki przewodów wylotowych w dół i mocno zacisnąć w blasze mocującej przy lejku odpływowym.



Wskazówka!

Odpływ musi być widoczny.

3.5 Podłączanie kotła



Niebezpieczeństwo!

Ze względów bezpieczeństwa należy po podłączeniu kotła ponownie sprawdzić szczelność przyłącza gazowego.

- Zamocować przewód odpływowy kondensatu kotła (wąż z tworzywa sztucznego z tyłu kotła) w blasze mocujące przy lejku odpływowym.



Wskazówka!

W opakowaniu dodatkowym znajduje się sześć uszczelek zapasowych.



Uwaga!

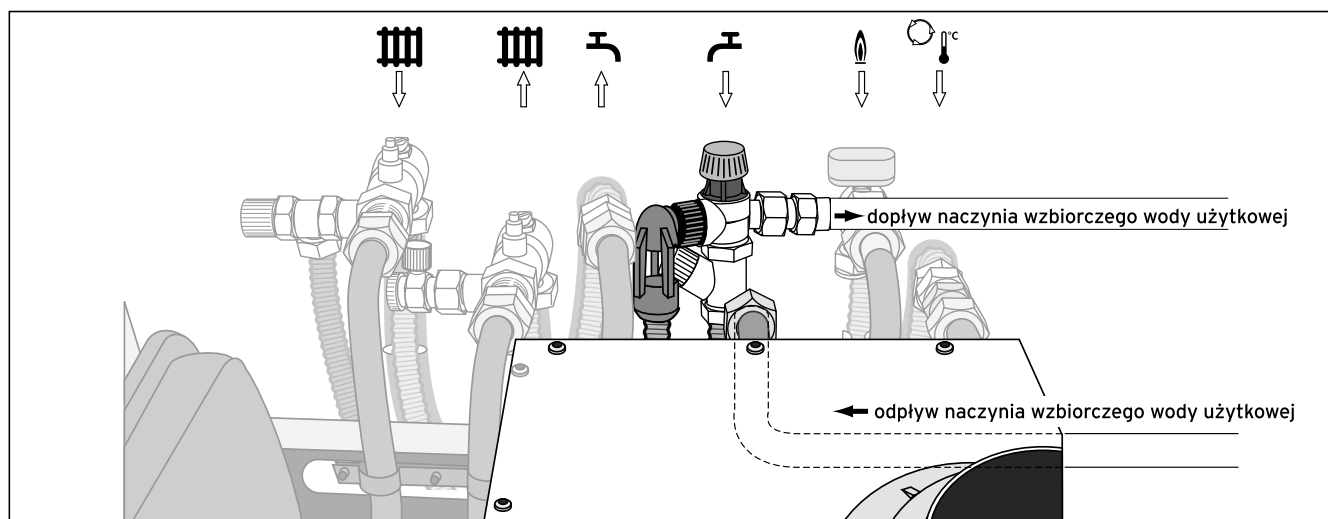
Nie zginać węży ze stali szlachetnej, prowadzić je z możliwie dużym promieniem zgięcia. Nie przekręcać węży ze stali szlachetnej! Istnieje niebezpieczeństwo uszkodzenia węża.



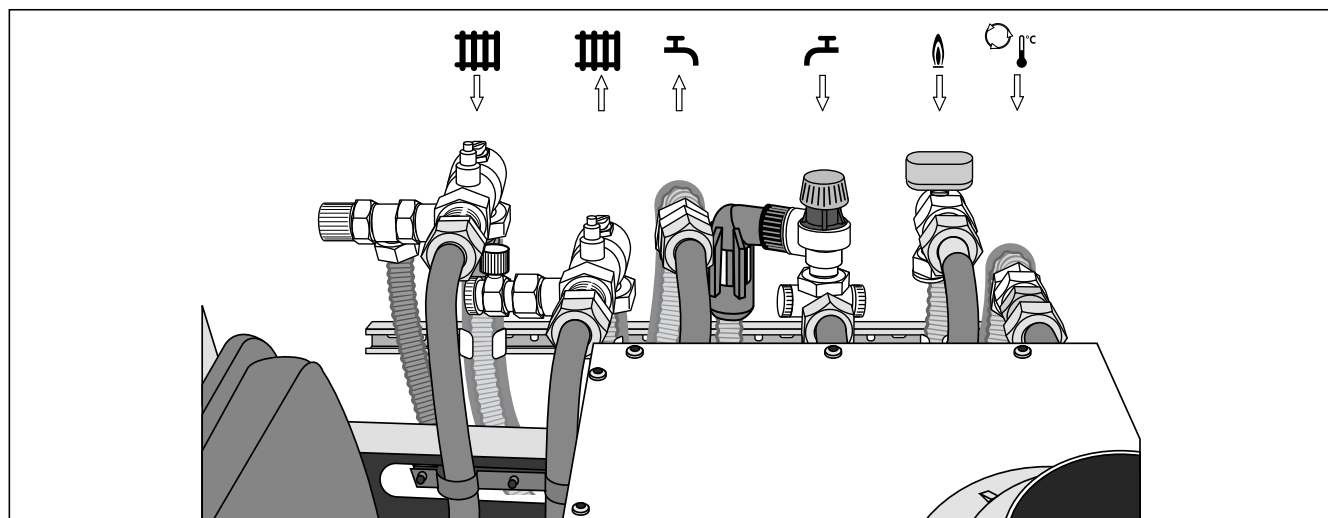
Wskazówka!

Celem ułatwienia dostępu do przyłączy należy zdjąć górną osłonę kotła.

- Dosunąć kocioł do konsoli przyłączeniowej (odstęp od ściany: od 120 do 250 mm).
- Kolejno odłączyć wszystkie węże ze stali szlachetnej z zaworami odcinającymi od szyny montażowej i przyłączyć je do odpowiednich przyłączy kotła. Należy przy tym używać dołączonych uszczelek płaskich.



Rys. 3.5 Podłączanie kotła z naczyniem wzbiorczym wody użytkowej



Rys. 3.6 Podłączanie kotła bez naczynia wzbiorczego wody użytkowej

Vaillant Saunier Duval Sp. z o.o.

Al. Krakowska 106 ■ 02-256 Warszawa ■ Tel. 0 22 / 323 01 10 ■ Fax 0 22 / 323 01 13
Infolinia 0 801 804 444 ■ www.vaillant.pl ■ vaillant@vaillant.pl

00 2000 9565_00 PL 05 2005